

Corso di formazione

## LA SINDROME METABOLICA

### Prima sessione: sabato 20 marzo 2004

- 8.30 Registrazione dei partecipanti  
Moderatori: **R. Bartaloni, L. Modesti**
- 9.00 Lo spettro dell'insulino-resistenza  
**R. Andreini**
- 9.30 Infiammazione e sindrome metabolica  
**L. Puccetti**
- 10.00 La dislipidemia nella sindrome metabolica  
**A. Viridis**
- 10.30 Ipertensione e sindrome metabolica  
**A. Magagna**
- 11.00 Intervallo
- 11.15 Aspetti genetici dell'aterosclerosi e delle demenze  
**F. Licastro**
- 11.45 Discussione interattiva di casi clinici
- 12.45 Discussione plenaria
- 13.00 Conclusione dei lavori

### Seconda sessione: sabato 27 marzo 2004

- 8.30 Registrazione dei partecipanti  
Moderatori: **N. Niccolai, V. Di Legge**
- 9.00 Rischio cardiovascolare nella sindrome metabolica  
**C. Graci**
- 9.30 Steatosi e steatoepatite  
**S. Marchi**
- 10.00 Il continuum del danno renale nella sindrome metabolica  
**A. Cupisti**
- 10.30 Obesità e sindrome metabolica  
**R. Puccetti**
- 11.00 Intervallo
- 11.15 Discussione interattiva di casi clinici
- 12.15 Tavola rotonda su:  
Strategie integrate tra territorio ed ospedale per la prevenzione e la cura della sindrome metabolica  
**R. Andreini, A. Cupisti, C. Graci, A. Magagna, S. Marchi, L. Puccetti, R. Puccetti**
- 13.15 Conclusione dei lavori

### Razionale del Corso

*Un recente rapporto sull'obesità infantile lancia un messaggio allarmante: il 30% circa dei bambini italiani è in soprappeso, il 10% è obeso ed il 28% dei bambini obesi presenta le caratteristiche della sindrome metabolica. Questa condizione è rappresentata dall'associazione in uno stesso individuo di più fattori di rischio, cardiovascolare e metabolico, che sottendono un comune fattore: la insulinoresistenza. La sindrome metabolica ha ormai assunto i connotati di una entità nosologica*

*codificata nella classificazione ICD9. La prevalenza di questa sindrome aumenta con l'età arrivando al 35% negli ultrasessantacinquenni. La sindrome metabolica raddoppia la probabilità di morte e costituisce una vera emergenza sanitaria di cui occorre prendere atto. Gli oneri che la società deve sostenere per questa sindrome sono assai rilevanti, sia per i costi diretti che per quelli indiretti. Risulta pertanto di grande importanza sensibilizzare i medici di medicina generale sull'entità del problema, sulle strategie per ricercarlo e fronteggiarlo. Particolare importanza assumono i consigli "brevi", che possono essere dati al paziente nel setting della medicina generale per stimolare il controllo del peso, la costante pratica dell'esercizio fisico, la cessazione del fumo. Alcuni importanti trials hanno recentemente fornito evidenze scientifiche a supporto di un trattamento farmacologico integrato per controllare il danno multiorgano che si traduce in una ridotta incidenza degli eventi cardiovascolari.*

### Segreteria Scientifica

Dott. R. Andreini,  
U.O. di Medicina I Ospedale "Lotti"  
Via Roma, 147 Pontedera (Pisa)  
tel. 0587273254

Dott. L. Puccetti, via Brogiotti, 5  
56011 Calci (Pisa)  
tel. 050743116 fax 050939763  
lucpucce@tin.it

### Provider ECM

**PROMED Galileo**

via del Borghetto, 77 - 56124 Pisa  
Partita IVA e C. F. 01534050503  
tel. e fax 050-576542  
<http://www.promedgalileo.org>  
[info@promedgalileo.org](mailto:info@promedgalileo.org)

## Moderatori

**Dott. Roberto Bartaloni** medico di medicina generale in Pontedera, Promed Galileo

**Dott. Leonardo Modesti** medico di medicina generale in Pontedera, Promed Galileo

**Dott. Natale Niccolai** medico di medicina generale in Buti, Promed Galileo

**Dott. Virgilio di Legge** medico di medicina generale in Pisa

## Relatori

**Dott. Roberto Andreini** dirigente Medico, I Medicina Interna, Ospedale Lotti Pontedera, AUSL 5 Pisa

**Dott. Adamasco Cupisti** ricercatore in Nefrologia presso il Dipartimento di Medicina Interna, Università di Pisa

**Dott. Cataldo Graci** cardiologo accreditato presso il SSN presso l'AUSL 5 Pisa

**Prof. Federico Licastro** professore associato di Immunologia presso il Dipartimento di Patologia Sperimentale della Facoltà di Medicina e Chirurgia dell'Università di Bologna

**Prof. Santino Marchi** professore associato di Gastroenterologia presso il Dipartimento di Medicina Interna, Università di Pisa

**Dott. Armando Magagna** ricercatore presso il Dipartimento di Medicina Interna, Università di Pisa

**Dott. Luca Puccetti** medico di medicina generale in Cascina, reumatologo, Promed Galileo

**Dott. Renzo Puccetti** internista, Promed Galileo

**Dott. Agostino Virdis** ricercatore presso il Dipartimento di Medicina Interna, Università di Pisa

## INFORMAZIONI GENERALI

Il corso è strutturato per i medici del territorio, specialmente per i medici di medicina generale.



### Sede

Polo Scientifico e Tecnologico  
Via Giuntini, 13, Navacchio - Cascina (PI)  
tel. 050754120 fax 050754140  
email: [info@polotecnologico.it](mailto:info@polotecnologico.it)

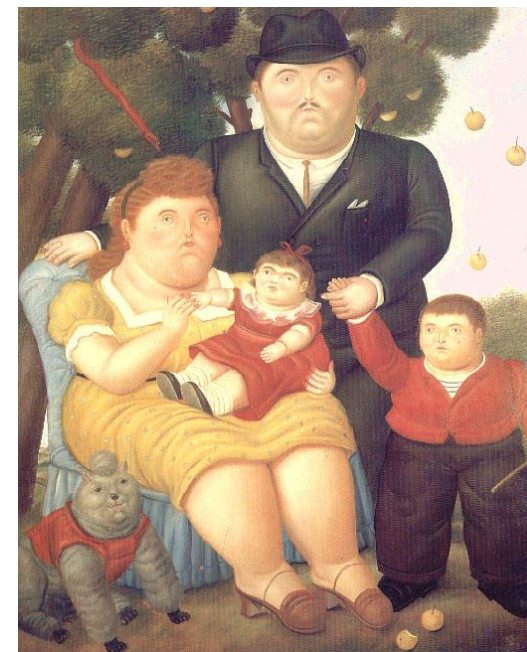
### Iscrizione

La partecipazione al Corso è riservata a 30 medici di medicina generale. Non è dovuta alcuna quota di iscrizione.

### Crediti

Ad ogni partecipante che avrà effettivamente frequentato tutto il programma, saranno attribuiti i crediti formativi che la Commissione per l'ECM riterrà di conferire al Corso

In collaborazione con



**Corso di formazione su**

**“LA SINDROME METABOLICA”**

**20 e 27 marzo 2004**

Accreditamento ECM richiesto

**Polo Scientifico e Tecnologico**

**via Giuntini, 13 Navacchio - Cascina (Pisa)**